

CDP
Kompakt páratlanítók

CDP 35 – 45 – 65 (T)

Kompakt, hőszivattyús uszodai páratlanító

TELJESÍTMÉNY:

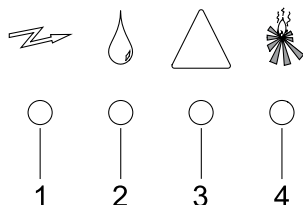
- 1,4–2,7 liter / óra
- 250–750 m³/h

FELHASZNÁLÁSI TERÜLET:

- Magánmedencék, családi házak, privát uszodák páratlanítása
- Pezsgőfürdő terek páratlanítása
- Hotel, panzió medencetér páratlanítása
- Wellness terek páratlanítása

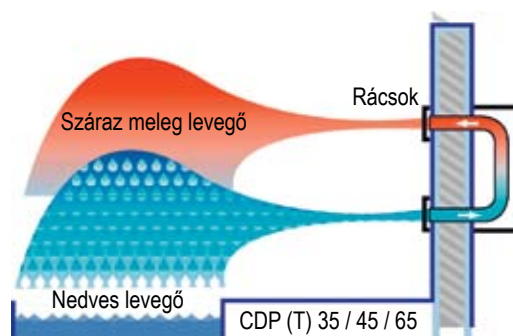
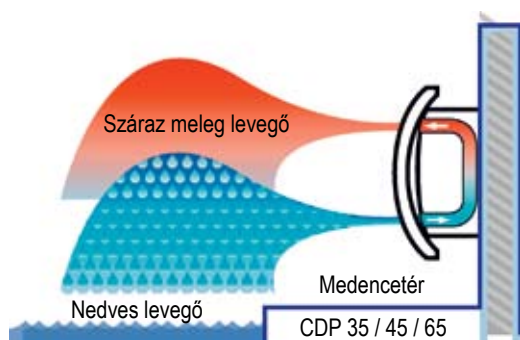
MŰKÖDÉSI ELV, A KÉSZÜLÉK FELÉPÍTÉSE:

- A készülék **páratlanítja** a medencetert, de alkalmas az uszodater **fűtésére** is.
- A gép a beszívott párás, meleg levegőt lehűti a harmatponti hőmérséklet alá, amitől a benne rejlő pára kicsapódik. A páralecsapódás során felszabaduló hőenergiát **hőszivattyúként** hasznosítja a visszajuttatott száraz levegő fűtésére, a beszívott levegőnél kb. 3–5 °C-kal magasabb hőmérsékleten fújja vissza medencetérbe.
- A készülékbe beépített páratartalom érzékelő található, melyet a burkolat levétele után lehet állítani.
- A készülékbe opciós központi fűtésre csatlakozó **fűtési hőcserélő** építhető, mely – hőszükséglettől függően – alkalmas a medencetér kifűtésére. (A temperáló padlófűtésen kívül esetleg el lehet hagyni a radiátorokat, egyéb fűtőtesteket)
- A berendezés elhelyezhető a medencetérben, illetve a medencetérrel szomszédos helyiségben CDP ... (T) falon túli kialakítás. A készülékek elhelyezéséről / telepítéséről további hasznos információkat talál a **tervezési szempontok** bevezetés alatt.



VEZÉRLÉS / SZABÁLYOZÁS

- A medencetérbe ajánlott kihelyezett **páratartalom- és** (fűtési hőcserélő esetén) szerelni, melyek jelet adva a készüléknek, csak páratlanítási és/vagy fűtési igény esetén üzemelteti a berendezést.
 - A készülék teljesen automatikus vezérléssel rendelkezik. A felhasználóbarát kijelzőn látható az éppen aktuális üzemiállapot.
1. Tápfeszültség bekapcsolva.
 2. Páratlanítás – a kompresszor működik.
 3. Hibajelzés
 4. Fűtés



TECHNIKAI ADATOK

		CDP 35	CDP 45	CDP 65
Párátlanító teljesítmény hőszivattyúval ¹⁾	liter / óra	1,25	1,75	2,7
Szállított légmennyiség	m ³ /h	250	500	750
Elektromos betáp	V / Hz	1x230/50	1x230/50	1x230/50
Maximális áramfelvétel	A	2,8	4,3	7,2
Maximális elektromos teljesítményfelvétel	kW	0,72	1,05	1,65
Névleges elektromos teljesítményfelvétel (28°C/60%)	kW	0,68	0,98	1,6
Fűtőteliesség opcionális melegvízes kaloriferrel ²⁾	kW	2,05	3,67	6,49
Fűtővíz mennyisége	liter / perc	1,2	2,4	4,2
Fűtőkalorifer vízdali nyomásesése	kPa	1,23	1,14	2,34
Fűtőkalorifer csatlakozás	mm	Ø13	Ø18	Ø22
Maximális fűtőteliesség párátlanításból	kW	1,85	2,8	3,9
Hűtőközeg		R 407c	R 407c	R 407c
Hűtőközeg mennyiség	kg	0,6	0,95	1,6
Zajszint (1 méterre)	dB(A)	47	49	51
Tömeg	kg	60	74	101
Üzemi tartomány - páratartalom	% rel. pár.	40 – 100	40 – 100	40 – 100
Üzemi tartomány - hőmérséklet	°C	10 – 36	10 – 36	10 – 36
Szűrési fokozat		EU3	EU3	EU3
Szín	RAL	9016	9016	9016
Védelmi fokozat		IPX4	IPX4	IPX4

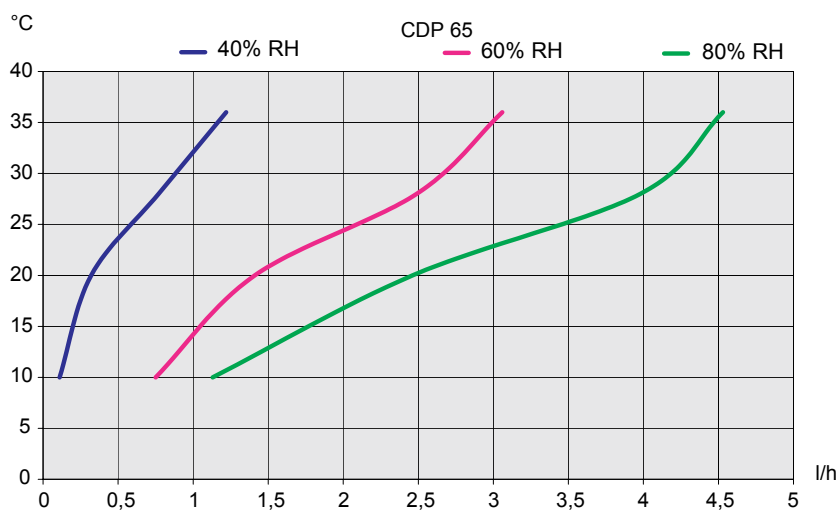
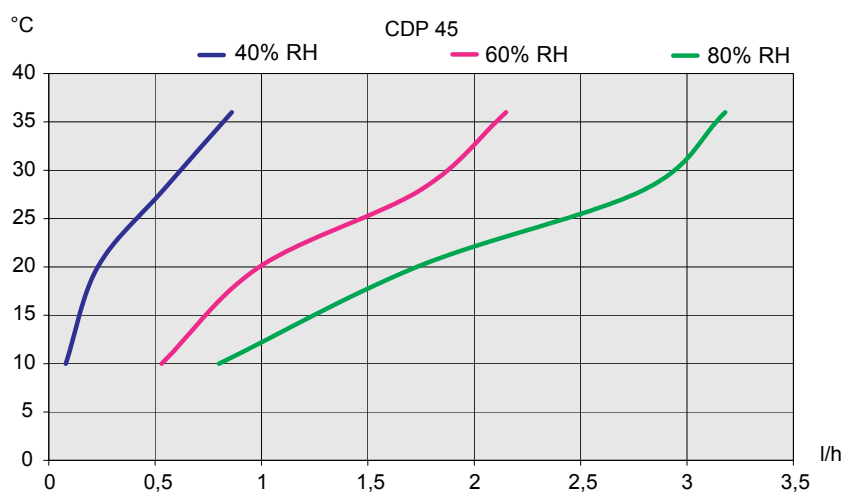
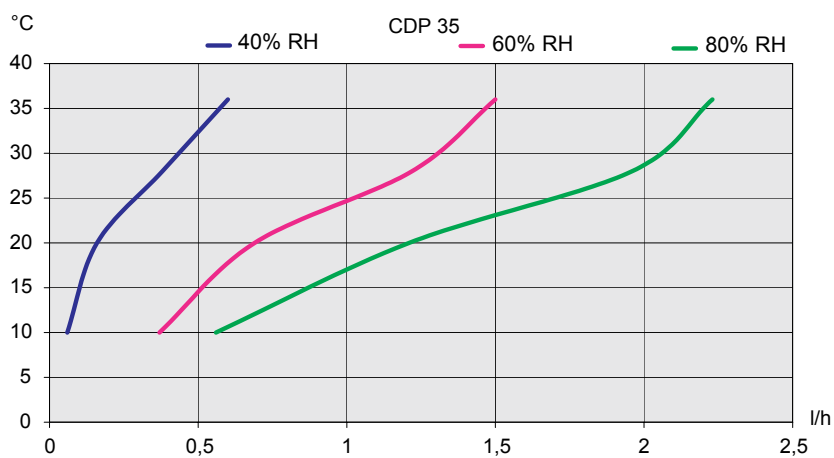
		CDP 35 T	CDP 45 T	CDP 65 T
Párátlanító teljesítmény hőszivattyúval ¹⁾	liter / óra	1,25	1,75	2,7
Szállított légmennyiség	m ³ /h	250	500	750
Elektromos betáp	V / Hz	1x230/50	1x230/50	1x230/50
Maximális áramfelvétel	A	2,8	4,3	7,2
Maximális elektromos teljesítményfelvétel	kW	0,72	1,05	1,65
Névleges elektromos teljesítményfelvétel (28°C/60%)	kW	0,68	0,98	1,6
Fűtőteliesség opcionális melegvízes kaloriferrel ²⁾	kW	2,05	3,67	6,49
Fűtővíz mennyisége	liter / perc	1,2	2,4	4,2
Fűtőkalorifer vízdali nyomásesése	kPa	1,23	1,14	2,34
Fűtőkalorifer csatlakozás	mm	Ø13	Ø18	Ø22
Maximális fűtőteliesség párátlanításból	kW	1,85	2,8	3,9
Hűtőközeg		R 407c	R 407c	R 407c
Hűtőközeg mennyiség	kg	0,6	0,95	1,6
Zajszint (1 méterre)	dB(A)	47	49	51
Tömeg	kg	57	68	95
Üzemi tartomány - páratartalom	% rel. pár.	40 – 100	40 – 100	40 – 100
Üzemi tartomány - hőmérséklet	°C	10 – 36	10 – 36	10 – 36
Szűrési fokozat		EU3	EU3	EU3
Szín	RAL	9016	9016	9016
Védelmi fokozat		IPX4	IPX4	IPX4

Megjegyzések:

1) Medencetér légállapota, 28°C és 60% rel. páratartalom.

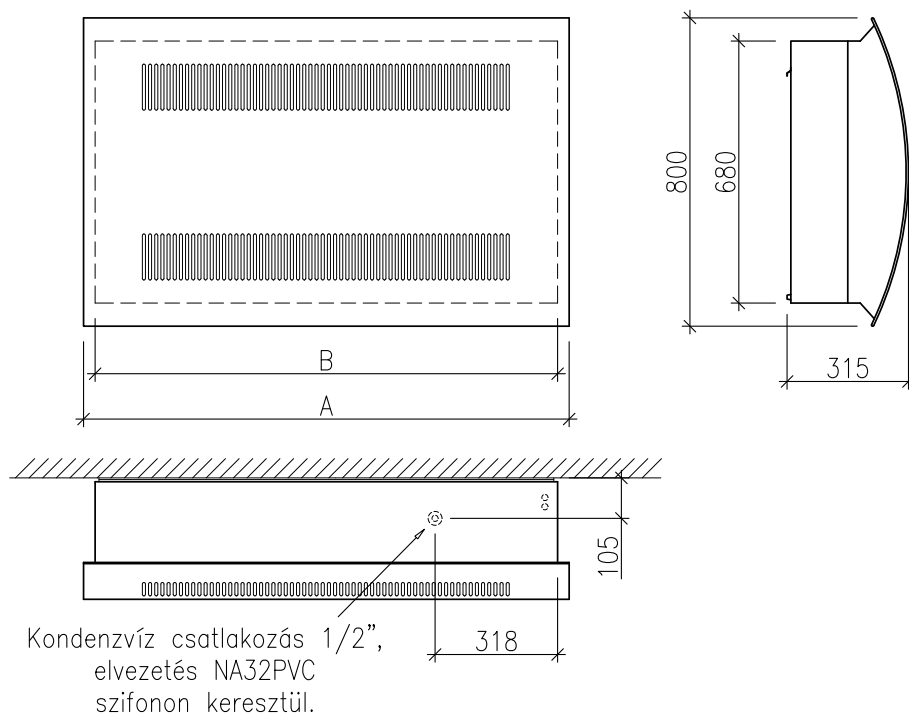
2) 80/60°C-os fűtővíz esetén, 27°C-os belépő léghőmérséklet mellett.

PÁRÁTLANÍTÓ TELJESÍTMÉNY GÖRBÉK



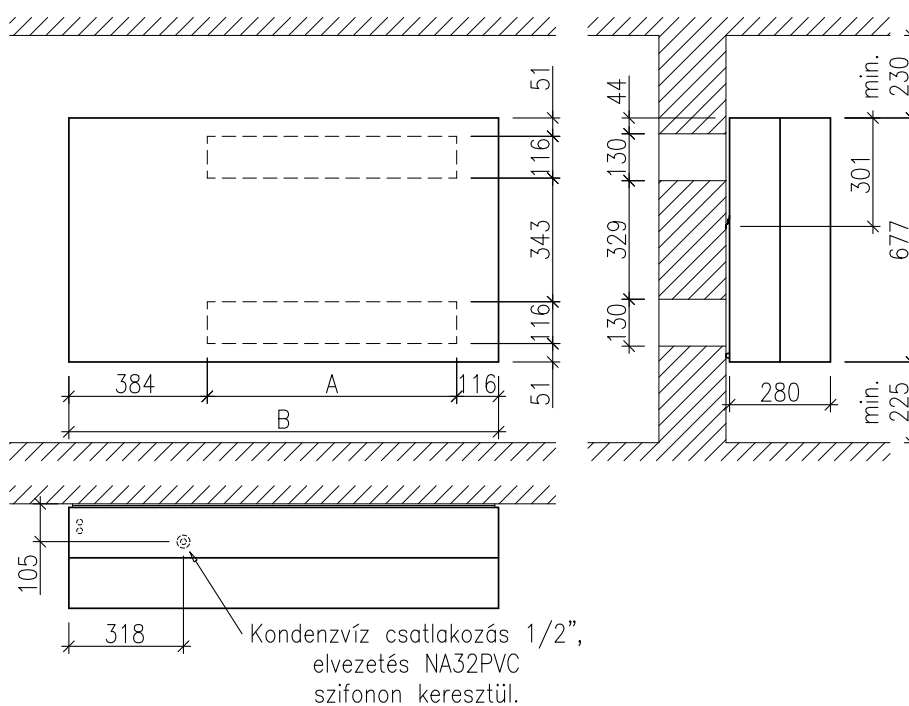
MÉRETEK

CDP 35 / 45 / 65



	A	B
CDP 35	950	890
CDP 45	1260	1200
CDP 65	1800	1735

CDP 35 T / 45 T / 65 T



	A	B	Falon vágandó nyílás
CDP 35 T	387	887	130 x 410
CDP 45 T	692	1192	130 x 720
CDP 65 T	1232	1732	130 x 1260

TARTOZÉKOK (OPCIÓK)

Melegvizes fűtőkalorifer

Láb a padlóra állításhoz

Fali átvezető idom

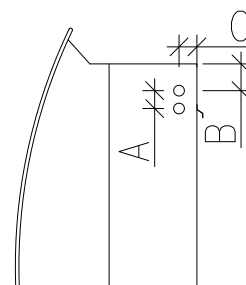
(alaptartozék 35 T / 45 T / 65 T típusokhoz)

Helyiség páratartalom- és hőmérséklet érzékelő

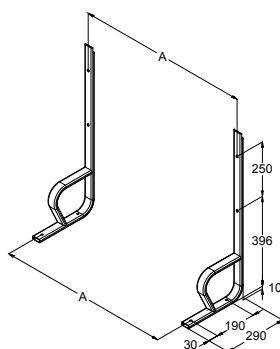
Üzemjel-hibajel távadó

Melegvizes fűtőkalorifer

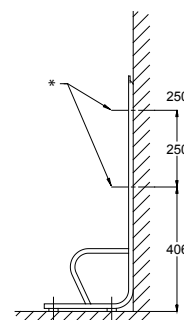
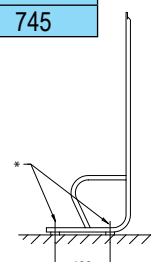
	A	B	C	Csonk
CDP 35 / 35 T	30	45	30	Ø13
CDP 45 / 45 T	30	45	30	Ø18
CDP 65	30	30	30	Ø22
CDP 65 T	30	30	47	Ø22



Láb a padlóra állításhoz (CDP 35 / 45 / 65 típusokhoz)



	A
CDP 35	645
CDP 45	950
CDP 65	745

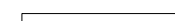
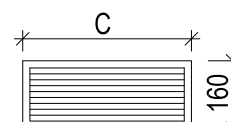
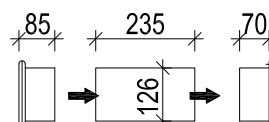


(A CDP 65 típusnál 3 db láb szükséges.)

* Rögzítési pontok

Fali átvezető idom („T” modelleknel alaptartozék)

	C
CDP 35 T	434
CDP 45 T	743
CDP 65 T	1284



Páratartalom érzékelő (medencetérbe)

A medencetérbe páratartalom érzékelőt (higrosztátot) kell elhelyezni, ami érzékeli a belső, relatív páratartalmat. Ha a páratartalom a beállított érték fölé emelkedik a medencetérben, az érzékelő jelet küld a gépnek a működéshez, amennyiben nincs párátlánítási igény, leállítja a berendezést. Elhelyezése villanykapcsoló magasságban, kezelhető, napsütéstől, huzattól védett helyre, beállítása általában 60 % relatív páratartalomra.



Hőmérséklet érzékelő (medencetérbe)

Amennyiben a párátlánító berendezéshez opciós fűtőkalorifert is illesztünk, medencetérbe páratartalom érzékelő mellé hőmérséklet-érzékelő termosztátot is kell helyezni, ami érzékeli a medencetéri hőmérsékletet. Ha a hőmérséklet a beállított érték alá csökken a medencetérben, az érzékelő jelet küld a fűtési keringető szivattyúnak (kazának) a működéshez. Elhelyezése villanykapcsoló magasságban, kezelhető, napsütéstől, huzattól védett helyre, beállítása általában 28–30°C-ra.



Üzemjel-hibajel távadó

A párátlánító berendezésbe gyárilag és utólag is illeszthető üzemjel-hibajel távadó egység. A távadó feszmentes kontaktussal ad üzemjelet párátlánítási üzemben (kompresszor működése esetén), illetve egyesített hibajelet meghibásodás esetén.

TERVEZÉSI–SZERELÉSI SZEMPONTOK
(CDP 35 (T) – 45 (T) – 65 (T) kompakt, hőszivattyús uszodai párátlanító rendszer kialakításához)

Méretezés:

Elsődleges kérdés a helyes kiindulási adatok meghatározása, a keletkező pára mennyiségének pontos számítása és a megfelelő kapacitású készülék kiválasztása. Az uszodai párátlanító méretezési adatfelmérő lapot kitöltve juttassa vissza e-mail-ben (ash@ash.hu) vagy faxon (06-1-209-2187) az AS Hungária Kft. részére, és a kipárolgó vízmennyiség meghatározásával segítünk a megfelelő méretű készülék kiválasztásában.

Elhelyezés, tervezési szempontok:

A készülékeket vagy a medencetérben (CDP 35/45/65), vagy a medencetérrel szomszédos helyiségben (CDP 35T/45T/65T) lehet az oldalfalra telepíteni. Szomszédos helyiségben való elhelyezés esetén a teret fűtéssel kell ellátni, a téli időszakban sem csökkenhet a hőmérséklet +12 °C alá.

A gép elhelyezésénél ügyelni kell annak karbantarthatóságára, nem szabad közvetlenül a vízfelszín fölé telepíteni.

Célszerű a medencetérben enyhe depresszió fenntartása annak érdekében, hogy az épület egyéb helyiségeibe ne szivároгjon át a nedves levegő. Ehhez egy szabadba nyomó ventilátort ajánlott telepíteni a méretezésben ajánlott légmennyiséggel, melynek működését legalább a használati óráknak megfelelő időtartamra kell biztosítani.

Fűtési hőcserélő csatlakozás:

Az opcionálisan beépíthető fűtési hőcserélőt a készülékekbe lehet beépíteni, a fűtővizet a gép oldalán lehet csatlakoztatni a berendezéshez. A csatlakozást célszerű oldható kötéssel, kizsaszakozhatóan elkészíteni, hogy egy esetleges meghibásodás esetén a készülék leszerelhető legyen a falról.

Kondenzvíz elvezetés:

A készülékből a kondenzvíz gravitációs úton távozik, kivezetése a berendezés alján található, mérete 1/2". A készüléktől történő elvezetést célszerű NA32-es méretűre készíteni, melyet minden

esetben a szennyvíz hálózatba kell visszavezetni szifonon keresztül. A cseppvíz medencébe való visszavezetése fertőzésveszély miatt tilos!

Elektromos hálózat:

A készüléknek főkapcsolóval és ÉV-relével ellátott betápot kell biztosítani.

Vezérlés-szabályozás:

A készülék belső állítható higrosztáttal rendelkezik, amely automatikusan szabályozza a gép működését. Ebben az esetben a berendezés ventilátora állandó üzemű, továbbá a páratartalom állítására csak a burkolat levétele után van lehetőség. A párátlanítót külső, kihelyezett 12 V-os higrosztáttal (opció) is szabályozhatjuk, ebben az esetben egy külső páratartalom érzékelőt kell vezetkezní a gépig, mely leállítja a készülék ventilátorát, ha a páratartalom a kívánt értéket elérte.

Ha a készülék opciós légfűtő kaloriferrel is rendelkezik, akkor a fűtőkalorifer szabályzásához egy szobatermosztátot kell telepíteni, melynek jele alapján indítható a fűtőköri szivattyú, vagy vezérelhető egy nyit/zár szabályzó szelep.

Egyéb:

A párátlanításból származó hulladékhőt a hőszivattyús készülék a medencetér fűtésére hasznosítja. Amennyiben a medencetérnek nincs szabadba nyíló ablaka, nyílászárója (pl. pincei elhelyezés), tehát természetes úton nem szellőztethető ki, úgy azt nyári állapotban esetleg túlfűtheti a készülék, ezért a helyiséget hűtéssel és/vagy külső árnyékoló-szerkezettel kell ellátni.

A medencetér külső nyílászáróinak minőségét 1,1-1,3 W/m²K „U” értékűre kell választani.

Szállítás:

A készüléket tilos eldöntve vagy fektetve szállítani, illetve tárolni!